

B E L L E T E N

Cilt : LIV

Ağustos 1990

Sayı : 210

BEYŞEHİR CİVARINDA BULUNMUŞ OLAN
ESERLER

SÜLEYMAN ÖZKAN

Konya Arkeoloji Müzesi'ne, 1987 yılında, Beyşehir'in 35 km. batısında bulunan (harita 1) Çavuş kasabasından bazı medenî eserler (res. 1) gelmiştir. Bu eserler üzerinde çalıştığımız sırada, buluntu bölgesinde araştırmalarda bulunduk. Öğrendiğimize göre eserler kasabanın 250 m. kadar güneyindeki Küçük Hüyük'te toplu halde ele geçmiştirler¹ (harita 2).

Kasabadan gelen yol, küçük bir çayı geçip tepenin kuzey terasına çıkar. Hüyük, çayın kenarında yükselen doğal tepenin üzerini kaplamakta, yerleşim alanı, tepenin doğu ve güney yamaçlarına da yayılmaktadır. Terasın eteğe yakın kısmında Aşağı Hamam, biraz daha yukarısında Yukarı Hamam olarak adlandırılan iki ılıca bulunmaktadır². Kuzey terası yükselerek kale görünümündeki üst düzlüğe ulaşmaktadır. Teras, citadel'e bugün dahi görülen, iki kapı ile bağlanmaktadır.

Hüyük, Isparta'yı Konya'ya bağlayan ve halkın "Uluyol" adını verdiği "Via Sebaste"ye hakim bir noktada yer almıştır. Ayrıca, Sultan Dağlarını aşarak, bu bölgeyi İlgin bölgesine bağlayan yola da yakındır³. Bugün hüyük, ılıcaların batısında kalan geniş bir çayırılığın dışında tarlalarla kaplıdır.

Burada, Küçük Hüyük'te bulunmuş tunç eserler ile hüyük yüzeyinden topladığımız seramik parçaları incelenmektedir.

¹ Ayrıca yaklaşık yirmi yıl kadar önce, Yukarı Hamam'ın sıcak su kaynağının temizlenmesi sırasında, bir fiale ile bir hançerin bulunduğunu da öğrendik. Bu çalışmamda yardımlarını esirgemeyen Prof. Dr. Tahsin Özgüç'e, Prof. Dr. Nimet Özgüç'e, Prof. Dr. Baki Ögün'e ve Yr. Doç. Dr. Aliye Öztan'a teşekkür ederim.

² Her iki yapıda da yazıt yoktur. Yalnız Yukarı Hamam'ın onarılan sıvası üzerine "Hacı Süleyman 1188(H.)" (=M. 1774-75) ibaresi kazınmıştır.

³ S. LLoyd-J. Mellaart. Beycesultan II. London 1965 map 1.

Tunç Eserler

Bunlar fiale (göbekli hamam tası), çanak, kazan, kepçe, mızrak ucu, koşum takımı, mobilya parçası(?) ve çubuklardan oluşmaktadır. Tunçtan yapılmış olan eserlerin tümü, oksitlenme nedeniyle yıpranmıştır. Kıpçe ve kazan üzerinde görölen dokuma izleri, Ankara-Anıtkâbir I ve Gordion MM tümölüslerinde olduđu gibi bir kumaşa sarılı olarak bırakıldıkları izlenimini vermektedir⁴.

a) Fialeler :

İki deđişik tipte üç örnekle temsil edilmektedirler.

1a. Çok az eksikliği olan sıđ fiale, petallerle süslüdür. Gövdesi çatlamış, omfalos kısmı gövdeden ayrılmıştır. (Env. No. 1987. 14.3)

ç. 19.5, yük. 41.1, kal. 0.3 cm. (res. 2a-b : çiz. 1)

1b. Omfalosu ve gövdesinin bir bölümü korunmuş olan fiale, yukarıdakinin eşidir (res. 3).

2. Gövdesinden üç parçası ve omfalosu korunmuş olan fialenin içi oniki kabartma konsantrik daire ile süslüdür.

ç. 19.6, yük. 3.5, kal. 0.15 cm. (res. 4 : çiz. 2)

Bilindiđi gibi, çeşitli tiplere ayrılan fialelerin omfaloslu olanları, Frig eserleri arasında en iyi tanınan bir grubu temsil ederler⁵. Küçük Hüyük'ün petalli fialelerinin en yakın benzerleri Gordion MM ve J⁶, Anıtkâbir I-II⁷, Elmalı-Bayındır C ve D tümölüslerinde⁸ çıkarılmış olanlardır. Ayrıca bu tip taslar, Burdur ve Eređli müzelerinde⁹ de sergilenmektedir. İnan kökenli olduđu söylenen P. Adams koleksiyonundaki fiale¹⁰ iki hieroglif işareti taşınması dışında, Frig fialelerinden farksızdır.

Kabartma konsantrik dairelerle süslü 2. tipteki omfaloslu fialenin benzerleri, Gordion'da çođu MM tümölüsünden olmak üzere P, J ve W me-

⁴ T. Özgüç - M. Akok, "Türk Tarih Kurumu adına Anıtkâbir Alanında Yapılan Tümölüs Kazıları." Belleten XI/41, 1947, s. 35; R.S. Young. The Gordion Excavations Final Reports 1: Three Great Early Tumuli. Pennsylvania 1981, s. 156.

⁵ A. K. Knudsen. A Study of the relation between Phrygian Metalware and pottery in the eight and seventh centuries B.C. Ann Arbor, Michigan 1961. s. 171 vd.: Young 1981, s. 233 vd.

⁶ Knudsen 1961 s. 171 d. n. 44: Young 1981, lev. 69.

⁷ Özgüç-Akok 1947, res. 23-26, 40.

⁸ Antalya Museum. Prepared by Antalya Museum. İstanbul 1988 no. 36 ve 38.

⁹ Eređli Müzesi Rehberi. Haz.: Osman Özbek. Konya 1984, res. 41.

¹⁰ R. D. Barnett, "The Hieroglyphic Writing of Urartu" Anatolian Studies in Presented to H.G. Güterbock on the occasion of his 65th Birthday. İstanbul 1974, s. 48 lev. XIII.

zarlarında da bulunmuştur¹¹. Knudsen'in şekil ve bezek açısından Frig eseri olarak belirttiği bu tip, çok yaygın değildir. Küçük Hüyük fialesi, bu tipin Gordion dışında bulunmuş ilk örneğidir.

b) Büyük Çanak

Ucu hafifçe kalınlaştırılmış ağız kenarı keskin bir şekilde dışa taşkın, keskin omuzlu çanağın, gövdesinin az bir kısmı parçalar halinde ele geçmiştir.

ç. 63, kal. 0.4 cm. (çiz. 3)

Tepsi kadar büyük olan bu çanağın, madenî eserler arasında tam benzeri yoktur. Ancak aynı profile sahip, madenî tabaklar Gordion'da W ve K-III tümülüslerinde mevcuttur¹².

c) Kazan (Env. No. 1987. 14.1)

Kazanın dışa taşkın ağız kenarının içi yivli, boyunu kısa, gövdesi küresel ve dibi yuvarlaktır. Kabın omuzu altında, bir üçgen oluşturacak biçimde, karşılıklı olarak açılmış üçer delik vardır. Bunlar kaybolan kulpların takıldığı deliklerdir.

Ağız ç. 13.5, yük. 13.8, karın ç. 19 cm. (res. 5: çiz. 4)

Boğa veya grifon protom kulplu ve değişik boylardaki küçük kazanların, tümülüslerin birçoğunda bulunmasına karşın, aralarında örneğimizin tam benzeri yoktur¹³.

d) Kepçeler

Birbirinden farklı iki kepçe vardır.

1. Kepçenin çanağı, dikdörtgen kesitli sapına, kare biçimli bir levha ile bağlanmaktadır. Kulbun geriye doğru kıvrılan kısmı eksik olup buraya yakın yerde kalın, küçük bir parça vardır. (Env. No. 1987. 14.4)

¹¹ Knudsen 1961, s. 168 d.n. 43; Young 1981 lev. 9, D, E: lev. 71: lev. 89, G.

¹² G. Körte-A. Körte. Gordion. Ergebnisse der Ausgrabungen im Jahre 1900. Berlin 1904, s. 74 Abb. 55; Knudsen 1961, s. 151 vd.: Young 1981 s. 228, lev. 64, 89.

¹³ Körte-Körte 1904 Abb. 74, 46-48; H.Z. Koşay, "Ankara Gazi Orman Fidanlığında bulunan eserler" Türk Tarih, Arkeoloji ve Etnoğrafya Dergisi I, 1933, s. 13 no. 6; Young 1981, lev. 8 A-D, lev. 58-59, lev. 87; M. Akkaya, "Kaynarca Tümülüsü Frig Çağı Bronz Eserleri" Eski Eserler ve Müzeler Bülteni 11, 1987, res. 4-5; Antalya Museum 1988, no. 32-33.

Mevcut boyu 22.5, çanak ç. 8.8, sapın kal. 0.5 cm (res. 6)

Knudsen'in ayırımına göre "basit kepeçler IA"¹⁴ grubuna giren kepeçenin benzerleri Gordion P, MM, K-III¹⁵, Ankara-Fidanlık¹⁶, Elmalı Bayındır D¹⁷ tümülüslerinde ele geçmiştir. Bizim kepeçenin eksik ucu, Gordion örneklerine göre, tamamlanabilir.

2. Kepeçenin çanağı, şimdi mevcut olmayan sapına, iki yanı ve üstü düz, alt kısmı içbükey olarak kesilmiş bir parçayla bağlanmaktadır. Bu parçanın kenarları hafifçe kalınlaştırılmıştır. Çanağın altında kumaş izleri görülüyor. (Env. No. 1984. 14.5)

Mevcut boyu 6.8, çanak ç. 8.5, kal. 0.3 cm. (res. 7)

Knudsen'in "basit kepeçler IC"¹⁸ grubuna giren örneğin yakın benzerleri, Gordion MM ve K-IV tümülüslerinde bulunanlardır¹⁹.

Mezarlarda kepeçler, kazanlarla birlikte ve hatta kepeçler kazanın içinde bulunmuşlardır²⁰. Tümülüslere ölü hediyesi olarak bırakılan kepeçelerin bir özelliği de birbirlerinden farklı tiplere ait olmalarıdır. Bu durumu Küçük Hüyük buluntuları da kanıtlamaktadır.

e) Mızrak Ucu (Env. No. 1987. 14.6)

Tunç levhanın koni şeklinde bükülmesiyle yapılmıştır. Ahşap sapı tutan perçini, sapın girdiği ağız kısmındadır. Ağız kısmı, hafifçe kalınlaştırılmış olup sivri ucu körelmiştir.

Uz. 14.5, ç. 1.9 cm. (Res. 8 : çiz. 5)

Tümülüslerde, ölü eşyaları arasında silâhlar hem nadir hem de az miktarda bulunmaktadır²¹. Bu mızrak uçlarının iki tipi vardır; biri uzun ve üzeri yivli olup Ankara-Anıtkâbir I ve II tümülüslerinde bulunmuş-

¹⁴ Knudsen 1961, s. 249-251.

¹⁵ Körte-Körte 1904, Abb. 59; Young 1981, lev. 8, H, lev. 89, A-B

¹⁶ Koşay 1933, s. 13 No. 7.

¹⁷ Antalya Museum 1988, s. 35 No. 34.

¹⁸ Knudsen 1961, s. 251-2.

¹⁹ Körte-Körte 1904, s. 101 res. 74; Young 1981, lev. 64, A-B

²⁰ Körte-Körte 1904, res. 59, 74; Young 1981, lev. 64, 89 s. 228; O.W. Muscarella, "The Background to the Phrygian Bronze Industry" *Bronzeworking Centres of Western Asia c. 1000-539 B.C.* (Ed. y J. Curtis) London 1988, s. 185.

²¹ Özgüç-Akok 1947, s. 35; Antalya Museum 1988, s. 46 no. 60-62.

tur²². Diğer tipi oluşturan bizim örneğimizin benzerleri Ankara-Fidanlık²³ ve Midas Şehri-Yazılıkaya²⁴ buluntularında mevcuttur. Yalnız, Midas Şehri buluntularında üçer perçin vardır.

f) Mobilya (?) Parçası

İki parça halinde ele geçmiş olan objenin bir kısmı eksiktir. U biçiminde dışbükey olarak hazırlanmış bir parçaya, ortası delik ikinci parçanın iki perçinle tutturulmasıyla oluşturulmuştur.

yük. 2.6, gen. 7.6, kal. 0.16 cm. (res. 8)

Bu eserin aynaları, fakat gümüşten yapılmış iki parça, Elmalı-Bayındır D tümülüsünde bulunmuştur²⁵. Mobilya aksamı olarak düşündüğümüz parçanın fonksiyonunun elimizdeki verilere göre aydınlatmak mümkün değildir.

g) Tunç Çubuklar

Yuvarlak kesitli iki çubuktan ilki 21 cm. uzunluğunda olup L biçiminde kıvrılmıştır. Toplam 41 cm. uzunluğunda, iki parça halinde ikinci çubuğun ucu hafifçe sivriltilmiştir. Öteki eşya ile birlikte bulunan bu çubuklar, yukarıda tanımlanan kazanın kaidesine ait parçalar olabilir.

h) Koşum Takımı

1. At Göğüslükleri (Env. No. 1987. 14.2)

Üç örnekten biri sağlam olarak korunmuş (res. 10 a-b) olan göğüslüklerin ikincisi, birbirini tamamlayan iki parça halindedir (res. 11). Sonucusu da bir kısmı noksan üç parça halindedir (res. 12).

Bir levhanın U biçiminde bükülmesi ile yapılmış eserlerin tüm çevresi kalınlaştırılmış profillidir. Yuvarlatılmış olan iki ucunda ve çevre profilinin hemen içinde birer yarı ve bununda iki ucunda birer delik vardır. Göğüslüğün ön kısmında, arkadan vurularak kabartma halinde yapılmış altı adet bant vardır. Göğüslüğün alt kısmına, iki kenarı kalınlaştırılmış, yaklaşık 1 cm. eninde dokuz adet halka geçirilmiştir. Yan yüzlerinde, biri

²² Özgüç-Akok 1947, lev. XI res. 20 ve lev. XX res. 39.

²³ Koşay 1933, s. 18 No. 13-17.

²⁴ E. Caner. Fibeln in Anatolien I. Münich 1983, lev. h-j.

²⁵ Antalya Museum 1988, s. 46 No. 51.

ortada ikisi yanlarda olmak üzere bir üçgen oluşturacak biçimde düzenlenmiş üçer kabara bulunuyor. Göğüslüğün kenarları, kabalarının etraf ve boşlukları, içleri noktalı üçgenlerle süslü ince bandlarla süslenmiştir. Beze- me yan yüzlerde parçalara göre biraz değişmektedir.

Uz. 43, gen. 10, kal 0.4 cm. (res. 10 a-b: çiz. 6)

Atın göğüslerine geçirilen bu parçalar iki uçtaki yarıklardan tutturulan deri kayışlarla atın boynuna bağlanmaktadır. Alt kısımdaki halkalardan da püsküller sarkmaktadır.

Friglerde at koşum takımlarıyla ilgili madenî eserler, Ankara tümülüslerinden²⁶ ve Boğazköy'deki kazılardan²⁷ bilinmesine karşın at göğüslükleri yalnızlık Elmalı-Bayındır D tümülüsünde bulunmuştur²⁸. Bayındır'da bulunmuş olanlar, örneklerimizin en yakın benzerleri olup bunlar gümüştendir. Bayındır tümülüsündeki dört göğüslük ve Gordion P tümülüsünde ele geçen minyatür quadriga²⁹ göz önüne alındığında, Küçük Hüyük göğüslüklerinin de (biri ele geçmemiş) dört örnek olarak düşünülmesi gerekir.

2. At Koşum Parçası (Env. No. 1987. 14.7)

Bu, dış hatları ile 8 şeklinde kesilmiş bir levha halindedir. Bir ucunda T biçiminde bir çıkıntı görülür. Levhanın üzerinde birer tanesi 8'in ortasına, ikisi ortaya yakın kısma gelen dört kabaranın yalnız gövdeleri korunmuştur. Merkezdekilerden alttakinin etrafı içiçe dairelerle bezelidir. Bu dairelerden dıştan itibaren 1-3. ler ortada birbirlerine yaklaştıktan sonra, bir palet motifi oluşturacak biçimde, üstteki ikinci kabaranın çevresini doluşturmaktadırlar. Bu düzendeki bantlar dıştan itibaren bir sırası üçgenlerle bezeli, sonrakiler düz olmak üzere merkeze kadar devam etmektedirler. Yanlarda yer alan kabaların yakınında, bugün yırtık olarak gözükten, birer delik vardır.

Uz. 14.1, gen. 7.9, kal. 0.25 cm. (res. 13, çiz. 7)

Göğüslükler ile bezeklerinin benzerliğinden dolayı koşum takımına ait bir parça olarak düşündüğümüz bu eserin nasıl kullanıldığını yorumla-

²⁶ T. Özgüç, "Anadolu'da Arkeoloji Araştırmaları I" Belleten X/40, 1946, s. 588. N. Fıratlı, "Ankara Frig nekropolüne ait bir buluntu" Belleten XXIII/90 1959 res. 1-5.

²⁷ P. Neve, "Bericht über die Ausgrabungen der Deutschen Boğazköy Expedition in Jahre 1969" Türk Arkeoloji Dergisi XVIII-2, 1969, s. 156 res. 10.

²⁸ Antalya Museum 1988, s. 45 No. 48.

²⁹ Young 1981, lev. 13, A-J.

mak güçtür. Biraz farklı olmasına rağmen, Bayındır D tümülüsünde bulunmuş olan eser³⁰, aynı fonksiyona sahip olmalıdır. Bu eser, Geç Asur kabartmalarında³¹, göğüslüğü arkaya bağlayan kayışta sallanan, püsküllü parçaya benzemektedir. Orada parça bir halka ile bağlanmıştır. bizim eserimizde bu görevi T biçimindeki çıkıntı sağlamaktadır. İki yandaki delikler de püskülleri bağlamakta yararlanmış olabilir.

Seramik

Yüzeyden toplanan seramik, M.Ö.II. ve I. bine aittir.

A – M.Ö. II. bin seramiği: Üç parça ile temsil edilmektedir. İnce kum katkılı, hamurları renginde astarlı, perdahlıdır (çiz. 38-40). İki içeri çekik ağız kenarlı, biri hafifçe dışa dönüktür. Üçgen kulp, ağız kenarı üstüne dik olarak bağlanmıştır. Tipik Hitit çanaklarıdır.

B – M.Ö.II. bin seramiği: Yoğun olarak bulunmaktadırlar. Demir Çağı seramikleri boya bezekli ve tek renkliler olmak üzere iki gruba ayrılır. Toplanan parçaların % 90'ı tek renklilere aittir.

1 – Boya bezekli çanak-çömlek: Bir gruba, iri boy kaplara ait parçalardır (çiz. 9-14). Devetüyü renkli boz hamurları mika, kireçtaşı ve kum katkılıdır. Çoğunluğu devetüyü astarlı, bazıları perdahlıdır. Siyah ya da kahverengi bezemede, konsantrik daire, yarım daire, içleri çapraz taralı band motifleri kullanılmıştır. Daha ince elenmiş hamurlu bir parça (çiz. 8) kiremidî astarı üzerine koyu kahverengi bezeklerinin daha özenli olmasıyla diğerlerinden ayrılır. Çizim 22'deki omuz parçası, kirli beyaz astar üzerine açık pembe ile boyanmış paralel zigzaglarla bezeklidir.

Pembemsi devetüyü hamuru ince elenmiş, aynı renk astarlı, perdahlı kulbun kesiti yuvarlaktır (Çiz. 15). Çizim 16'daki omuz parçasının açık kiremit rengi hamuru mika katkılıdır. İyi pişirilmiştir. Hamuru rengindeki astarı, koyu kahverengi ile bezeli. Bezeme yapıldıktan üstünün düzgün bir biçimde kirli sarı renkte band şeklinde tekrar boyanmış olması ilginçtir.

İyi elenmiş hamurlu, ince astarlı, iyi pişirilmiş ve perdahlı iki testicik parçası (çiz. 17-18) koyu kahverengi ile bezeklendirilmiştir.

Kireç ve mika katkılı pembe hamurlu, hamuru renginde bırakılmış tabak parçasının içi koyu kahverengi, dışı kahverengi ve kırmızı parlak şeritlerle süslüdür (çiz. 23).

³⁰ Antalya Museum 1988, s. 46 No.52 "sheating" deniliyor.

³¹ T.A. Madloom. The Chronology of Neo-Assyrian Art. London 1970, lev. VI, 2-3.

İnce elenmiş kıremit rengi hamurlu, çok iyi fırınlanmış üç parçanın içi ve dışı bezeklidir (çiz. 19-21). Çizim 20'dekinin içi devetüyü, dışı krem astarlıdır. Bezemeleri kahverengi ile yapılmıştır. Çizim 19 ve 21'deki Lidya kökenliler, portakal kırmızısı astarlı olup koyu kahverengi ile şeritler, noktalar yapılmıştır.

2 – Tek renkli çanak-çömlek : Devetüyü, gri, boz, siyah hamurlu, aynı renklerde astarlı ve perdahlıdır. Dışa çekik ağız kenarlı, keskin omuzlu tabaklar (çiz. 24-26), basit ağız kenarlı, yuvarlak omuzlu çanaklar (çiz. 27-30), aynı formdan, madenî kapların taklidi olan, ağız kenarı dışına bağlanmış makara kulplu çanaklar (çiz. 31-32), dışa taşkın kalınlaştırılmış ağız kenarlarının içi yivli vazolarla (çiz. 33-34) temsil edilirler. Yine metal kapların taklidi olan, gri astarlı ve perdahlı iki gövde parçası (çiz. 35-36) yatay yivlerle süslüdür. Siyah astarlı ve perdahlı olan parça ise (çiz. 37) tarak izleri ile bezelidir.

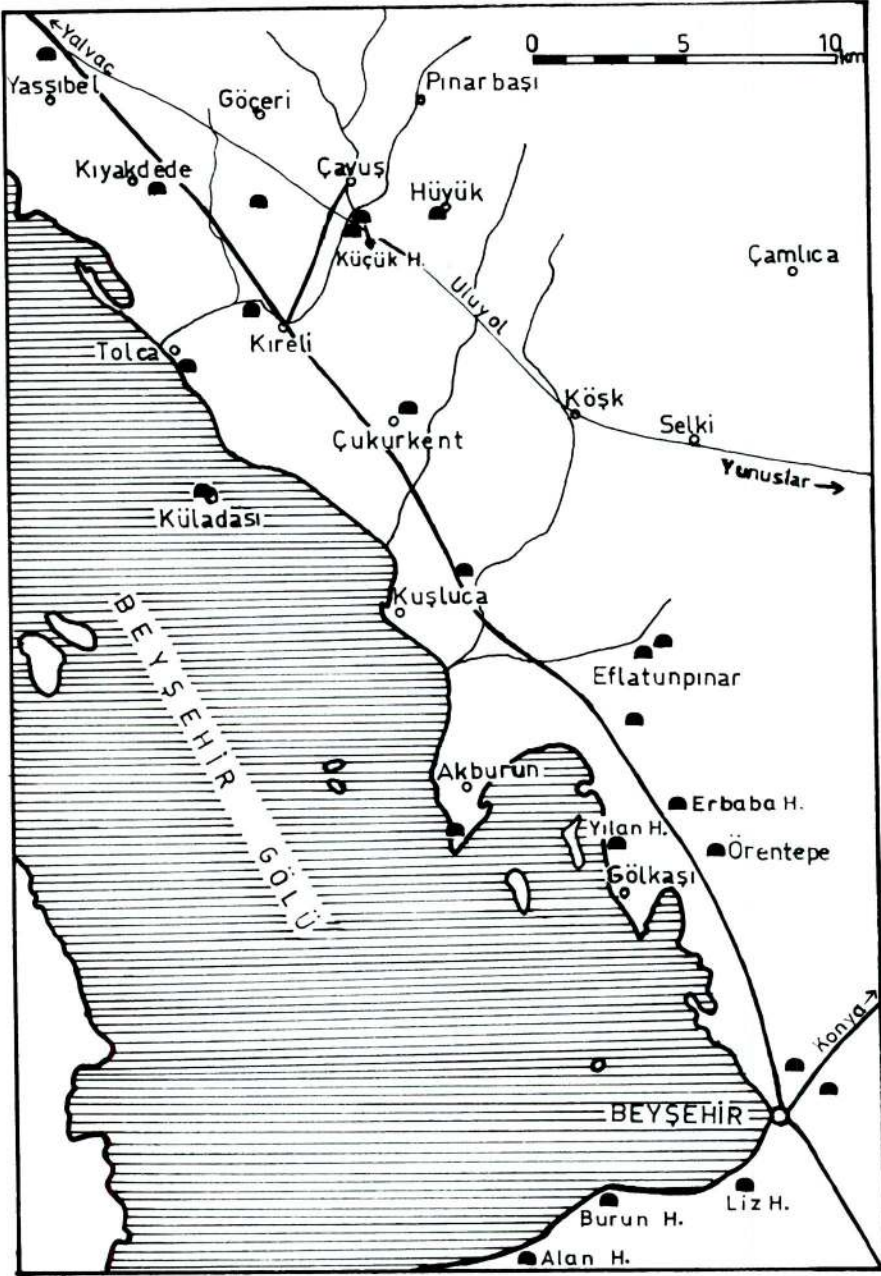
Görüldüğü gibi Demir Devri seramiği, İç Anadolu'da "Frig Seramiği" adı verilen gruba aittirler. Bu seramik türü Ankara-Sakarya çevresinden çok, Kızılırmak kavsının güneyinde kullanılmış olan gruba bağlıdır. Parlak koyu gri ve siyah astarlılara yüzeyde rastlanmamış olması tesadüf olabilir. Bazı örnekler bölgenin batı ve güneyi ile ilişkilidir.

Elimizdeki seramik örnekleri arasında M.Ö.8. yüzyılın sonundan daha eskisi yoktur. Çoğu 7 ve 6. yüzyıllara aittir.

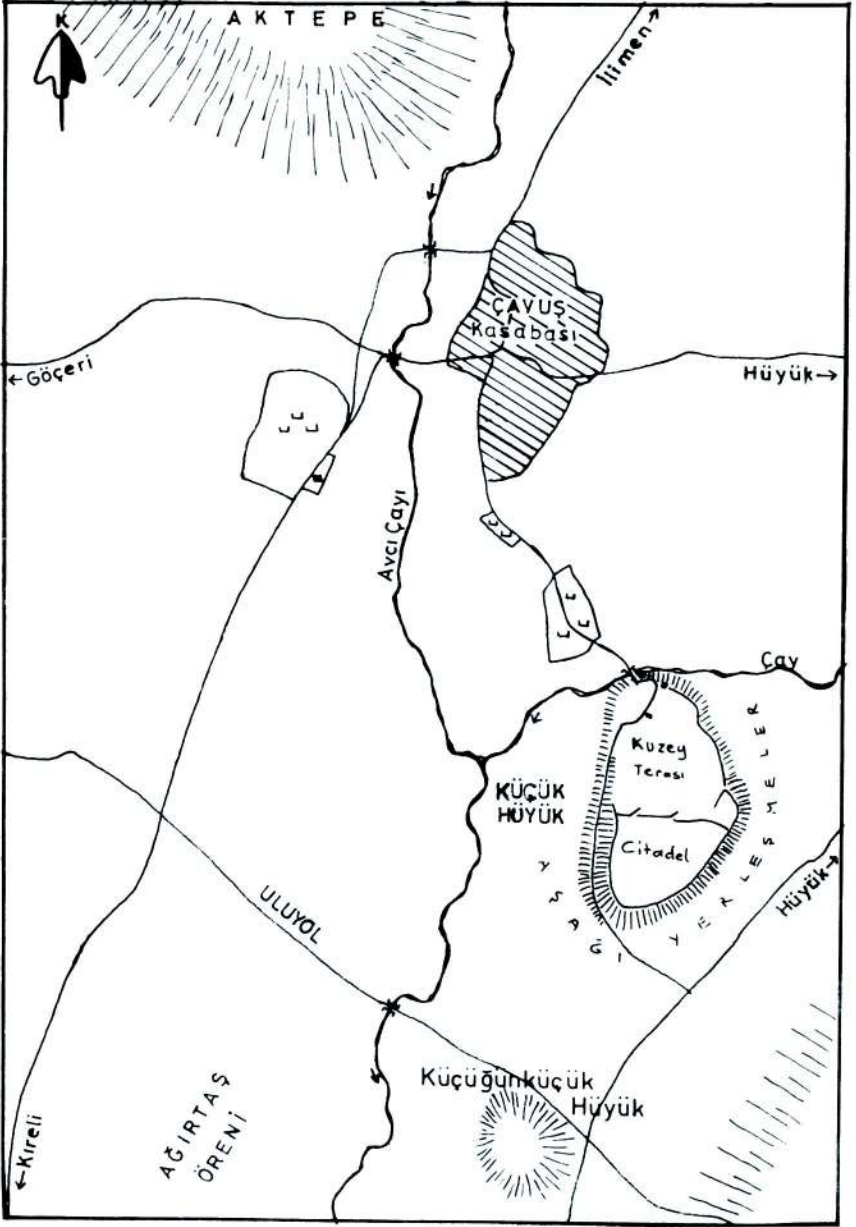
Sonuç :

Küçük Hüyük M.Ö. II. binden VI. yüzyıla kadar iskân edilmiştir. Daha geç dönemlere ait seramiğin çok az oluşunun nedenini, yerleşimin yerini değiştirmiş olmasında aranmalıdır. Gerek seramik gerek madenî buluntuları diğer Frig merkezlerinden farklı değildir. Burada ilginç olan, eserlerin hüyükte ele geçmiş olmasıdır. Boğazköy'de bulunmuş küçük bir grup dışında Frig yerleşmelerinden bu tür bir gömü bilinmemektedir³². Tunç eserlerin büyük bölümü, Gordion, Ankara ve Elmalı-Bayındır tümülüslerinin yardımlarıyla M.Ö. VIII. yüzyıl sonu ile VII. yüzyılının ilk çeyreği arasına, Kimmer istilasından önceki, Friglerin güçlü olduğu döneme tarihlenebilir. Fakat elimizdeki seramik örneklerinin çoğu VII ve VI. yüzyıla aittir. Buna göre sanırım madenî buluntuların tarihini M.Ö. VII. yüzyılın ortasına doğru kaydırmak doğru olacaktır.

³² Bkz. d.n. 27.



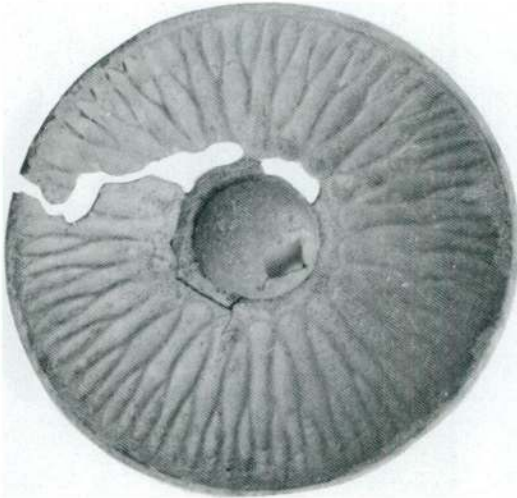
Harita 1



Harita 2

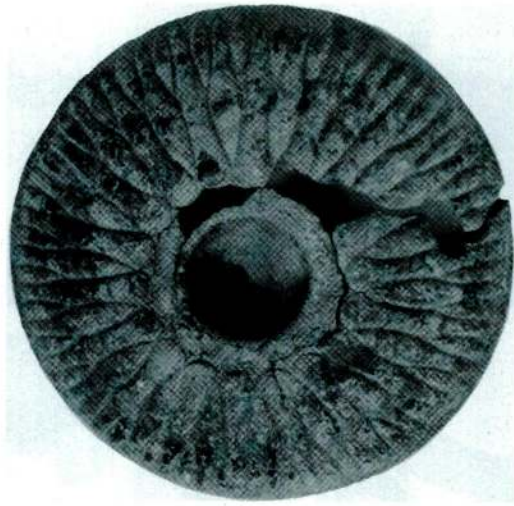


Res. 1



Res. 2a

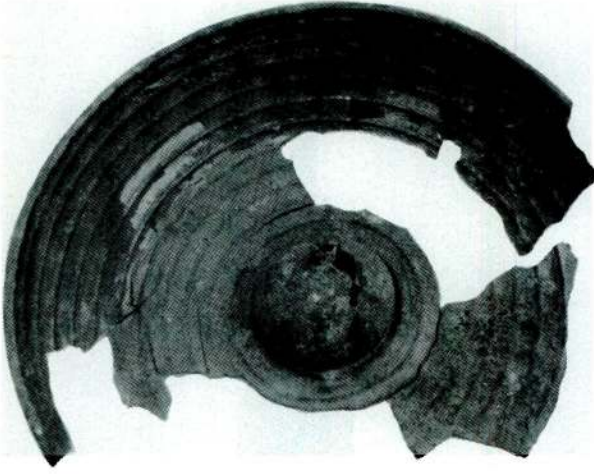
Süleyman Özkan



Res. 2b



Res. 3



Res. 4



Res. 5



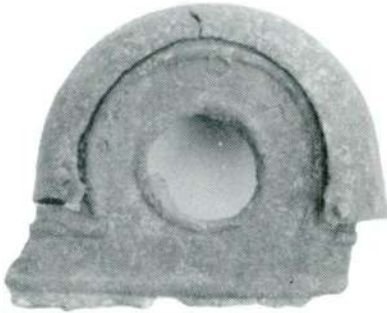
Res. 6



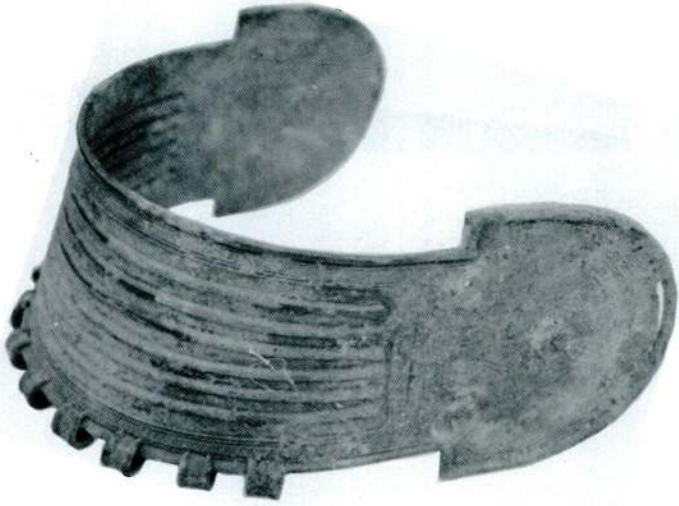
Res. 7



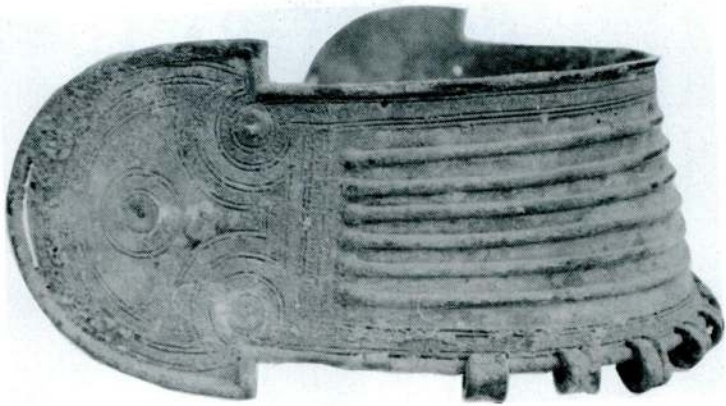
Res. 8



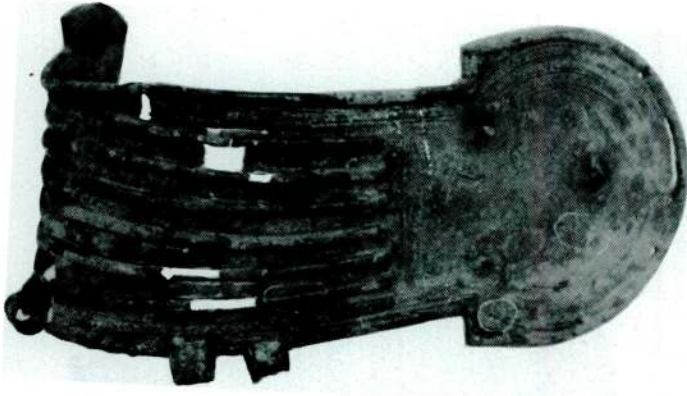
Res. 9



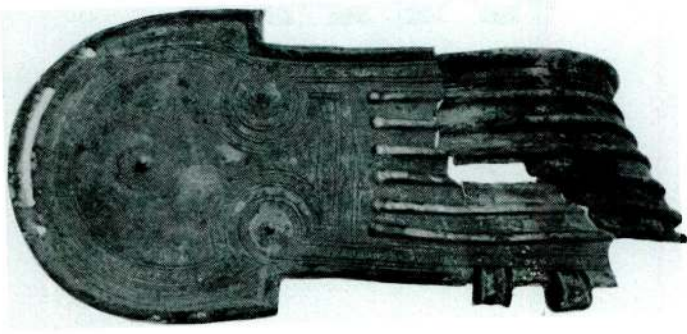
Res. 10a



Res. 10b

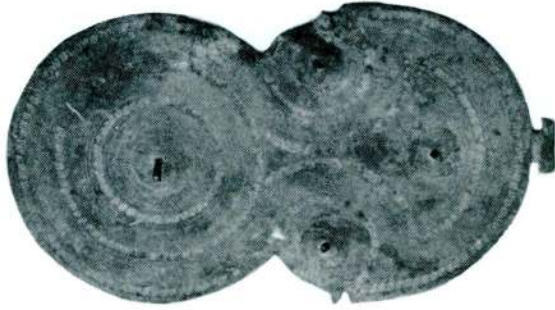


Res. 11

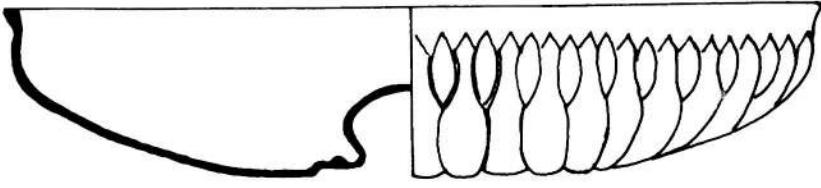


Res. 12

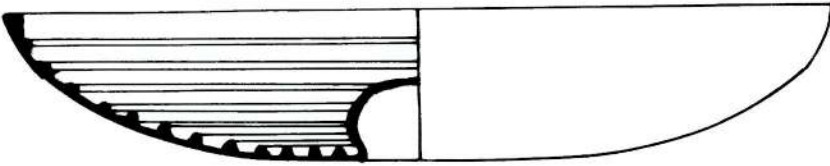
Süleyman Özkan



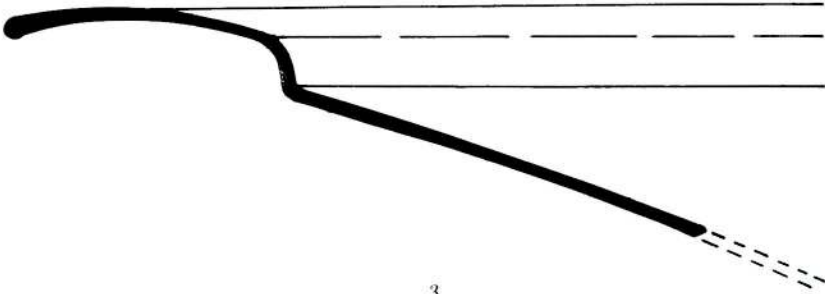
Res. 13



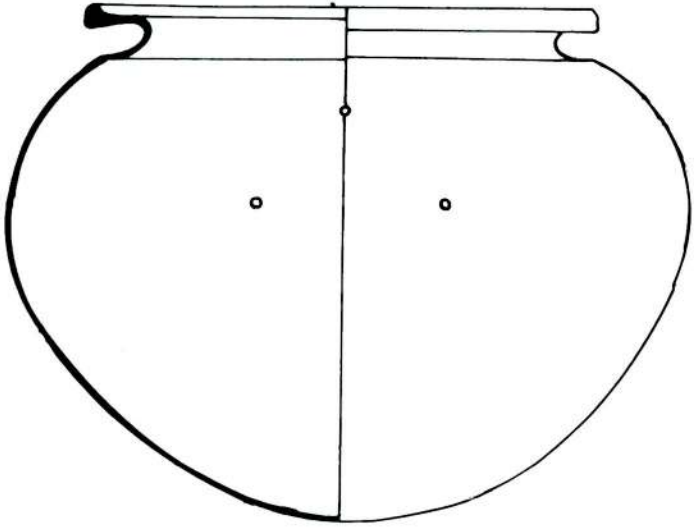
1



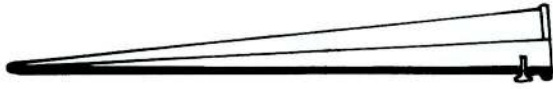
2



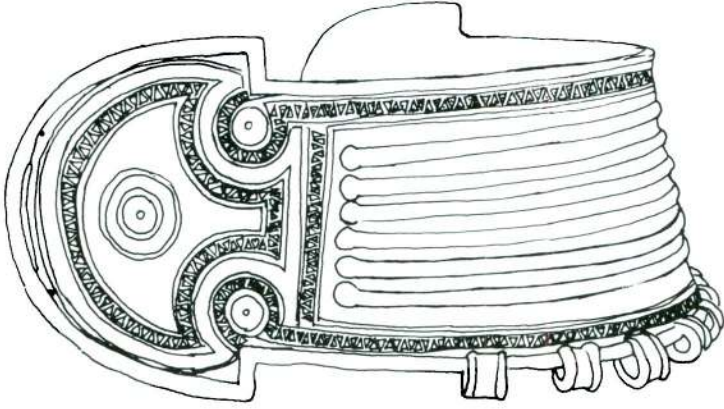
3



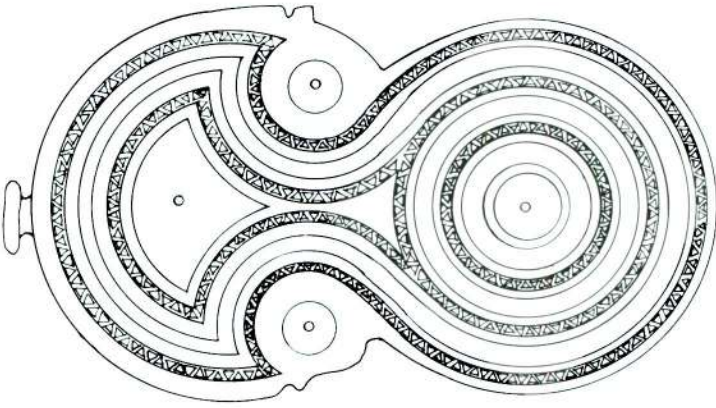
4



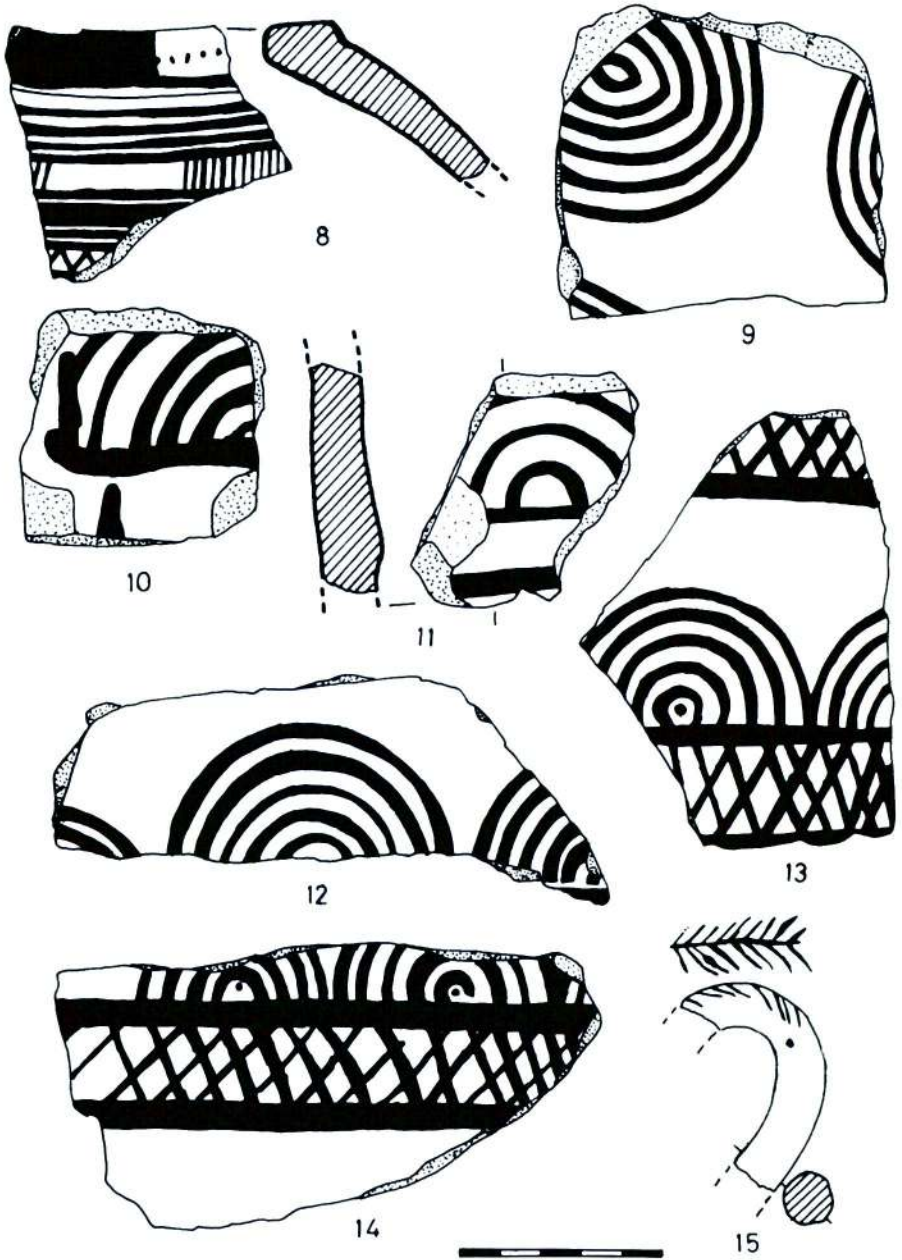
5

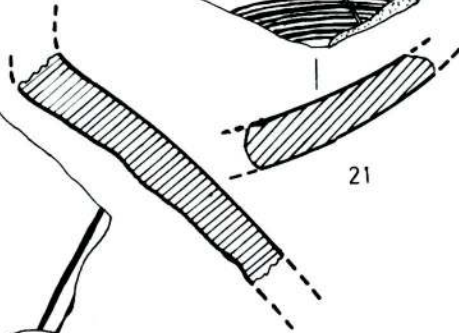
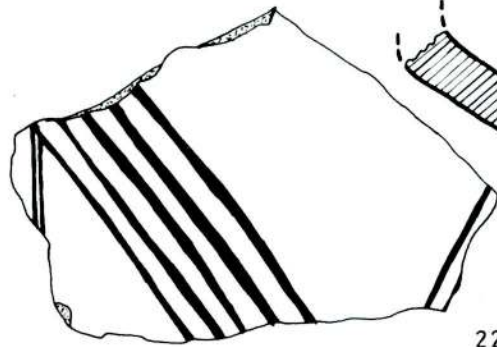
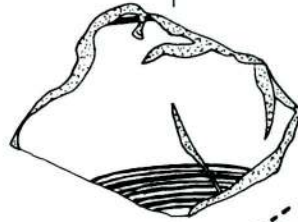
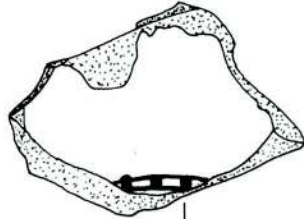
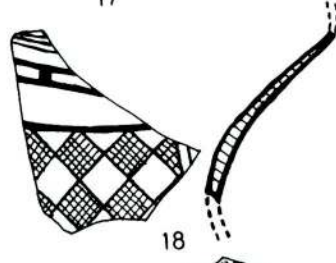
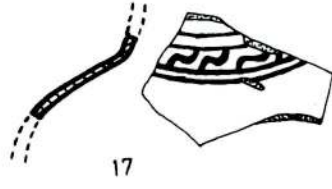
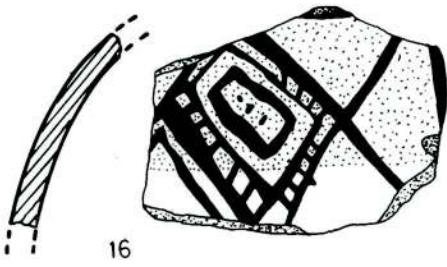


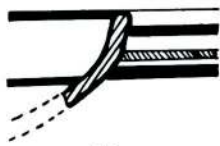
6



7







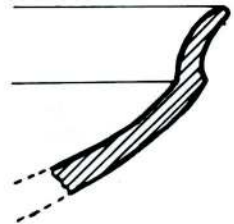
23



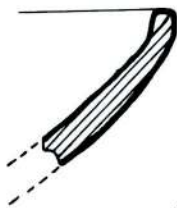
24



26



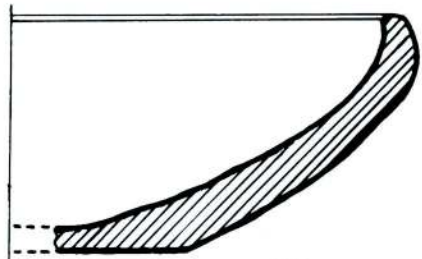
27



28



29



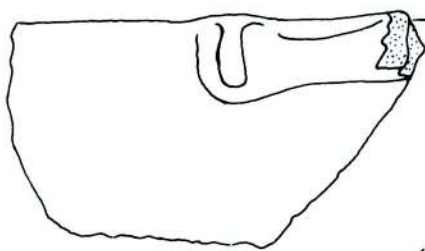
30



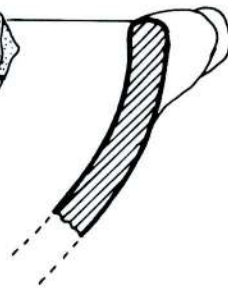
31



32



33



34



